



THAILAND STEEL OUTLOOK

August 2024

รายงานสถานการณ์อุตสาหกรรมเหล็ก เดือนสิงหาคม ปี พ.ศ. 2567

สรุปสถานการณ์อุตสาหกรรมเหล็กโลก

- การผลิตเหล็กดิบของโลก
- ราคาผลิตภัณฑ์เหล็กของจีน
- ราคาผลิตภัณฑ์เหล็กในตลาดเอเชีย

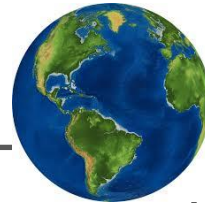
สรุปสถานการณ์อุตสาหกรรมเหล็กไทย

- สถานการณ์การผลิตเหล็กของไทย
- การบริโภคเหล็กสำเร็จรูปของไทย
- การนำเข้าผลิตภัณฑ์เหล็ก
- การส่งออกผลิตภัณฑ์เหล็ก



สรุปสถานการณ์อุตสาหกรรมเหล็กโลก

เดือนสิงหาคม ปี 2567



การผลิตเหล็กดิบของโลก

ยอดผลิตเหล็กดิบของโลกเดือนสิงหาคม 2567 อยู่ที่ 144.8 ล้านตัน หดตัว ร้อยละ 6.5 เมื่อเทียบกับช่วงเดียวกันของปีก่อน โดยในเดือนสิงหาคม 2567 นี้ ภูมิภาคส่วนใหญ่มีการผลิตเหล็กดิบหดตัว เมื่อเทียบกับช่วงเดียวกันของปีก่อน ได้แก่ แอฟริกา เอเชียโอเชียเนีย ตะวันออกกลาง อเมริกาเหนือ และ Russia & other CIS + Ukraine โดยการผลิตรถลดลง ร้อยละ 7.2 ร้อยละ 8 ร้อยละ 3.2 ร้อยละ 3.8 และร้อยละ 8.7 เมื่อเทียบกับช่วงเดียวกันของปีก่อน มีปริมาณการผลิตที่ 1.9 ล้านตัน 107.1 ล้านตัน 3.4 ล้านตัน 9 ล้านตัน และ 7 ล้านตัน ตามลำดับ

สำหรับภูมิภาคที่มีการผลิตเหล็กดิบขยายตัว ได้แก่ ยุโรป (27) และอเมริกาใต้ โดยมีการผลิตเหล็กดิบขยายตัว ร้อยละ 2.2 และร้อยละ 0.8 เมื่อเทียบกับช่วงเดียวกันของปีก่อน มีปริมาณการผลิตเหล็กดิบอยู่ที่ 9.1 ล้านตัน และ 3.6 ล้านตัน ตามลำดับ

ในเดือนสิงหาคม 2567 ประเทศจีนผู้ผลิตเหล็กดิบรายใหญ่ที่สุดของโลก มียอดการผลิตเหล็กดิบอยู่ที่ 77.9 ล้านตัน หดตัว ร้อยละ 10.4 เมื่อเทียบกับช่วงเดียวกันของปีก่อน สำหรับการผลิตเหล็กดิบของประเทศอินเดียอยู่ที่ 12.3 ล้านตัน ขยายตัว ร้อยละ 2.6 เมื่อเทียบกับช่วงเดียวกันของปีก่อน และการผลิตเหล็กดิบของประเทศญี่ปุ่น อยู่ที่ 6.9 ล้านตัน หดตัว ร้อยละ 3.9 เมื่อเทียบกับช่วงเดียวกันของปีก่อน

Crude Steel Production AUGUST 2024

Last updated on: 24 September 2024

WORLD

Aug 2024

-6.5%

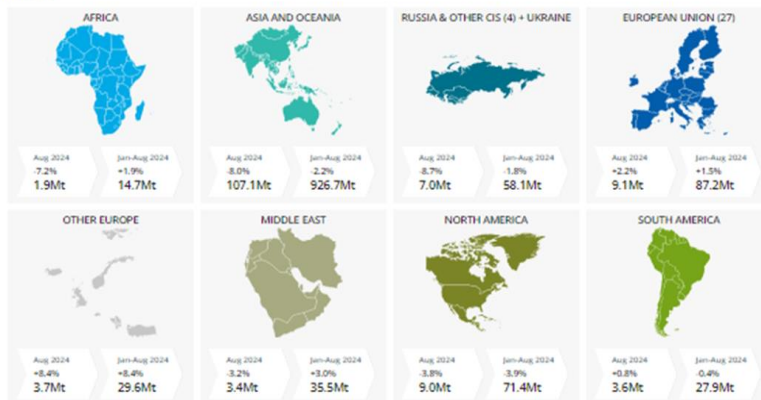
144.8Mt

Jan-Aug 2024

-1.5%

1 251.1Mt

REGIONS



Source : Worldsteel Association

ข้อมูลในรายงาน สิ่งพิมพ์ และเว็บไซต์ที่ได้จัดทำขึ้นมาจากแหล่งข้อมูลที่เชื่อถือได้ อย่างไรก็ตาม สถาบันเหล็กและเหล็กกล้าแห่งประเทศไทยไม่รับประกันความถูกต้อง ครบถ้วนและพอเพียงของข้อมูลเหล่านี้ ความเห็นหรือการคาดการณ์ใดๆ ต่อเหตุการณ์ในอนาคตอาจแตกต่างจากเหตุการณ์ที่จะเกิดขึ้นจริง นอกจากนี้ สถาบันเหล็กและเหล็กกล้าแห่งประเทศไทยขอสงวนสิทธิในการเปลี่ยนแปลงและแก้ไขข้อมูล รวมถึงความเห็นและการประมาณการใดๆ โดยไม่ต้องแจ้งล่วงหน้า

สรุปสถานการณ์ราคาเหล็กในตลาดเอเชีย



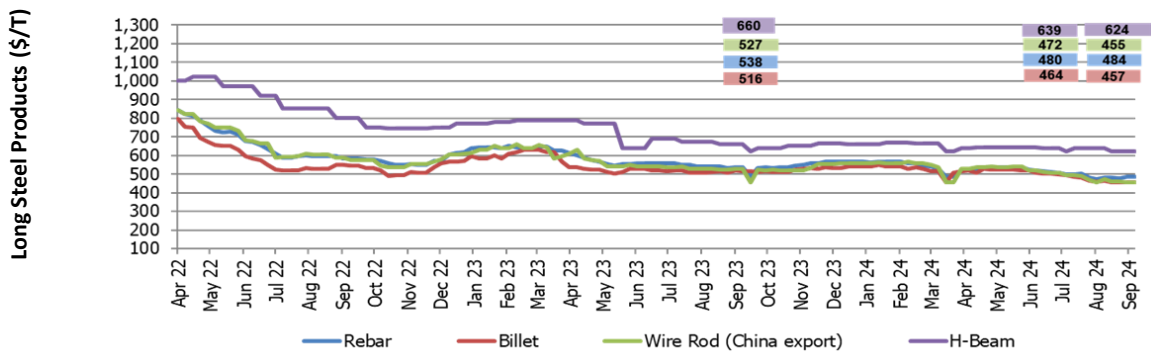
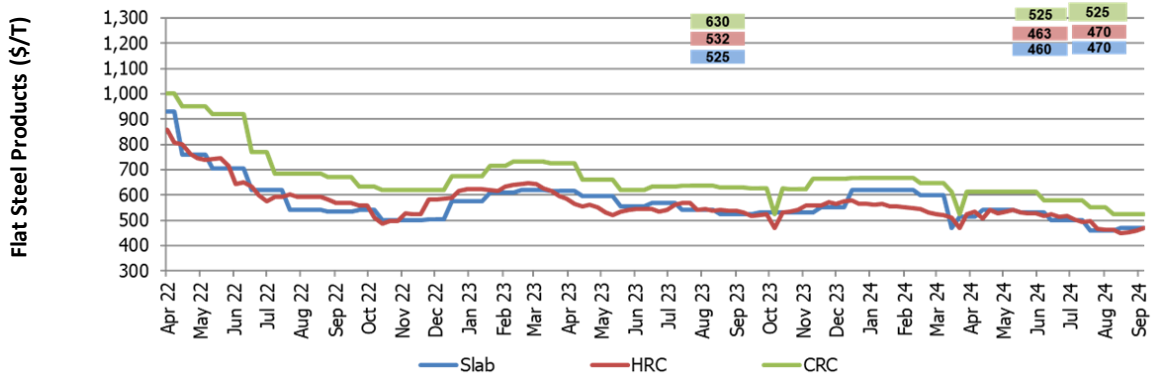
ราคาผลิตภัณฑ์เหล็กในตลาดเอเชีย

ภาพรวมราคาเหล็กในเอเชีย ในช่วงสัปดาห์สุดท้ายของเดือนกันยายน 2567 กลุ่มผลิตภัณฑ์เหล็กทรงแบน โดยราคาเหล็กแท่งแบน (Slab) ราคาเหล็กแผ่นรีดร้อน (HRC) ปรับขึ้น ร้อยละ 2.2 และร้อยละ 1.5 และเมื่อเทียบกับเดือนก่อน มีราคาเฉลี่ยอยู่ที่ 470 ดอลลาร์สหรัฐฯ ต่อตัน และ 470 ดอลลาร์สหรัฐฯ ต่อตัน ตามลำดับ และราคาเหล็กแผ่นรีดเย็น (CRC) ทรงตัวจากเดือนก่อน มีราคาเฉลี่ย 525 ดอลลาร์สหรัฐฯ ต่อตัน

ราคาผลิตภัณฑ์เหล็กทรงยาวในตลาดเอเชีย ราคาบิลเล็ต (Billet) ราคาเหล็กหลอด (Wire rod) และราคาเหล็กเอชบีเอ็ม (H-beam) ปรับลง ร้อยละ 1.5 ร้อยละ 3.6 และร้อยละ 2.3 เมื่อเทียบกับเดือนก่อน มีราคาเฉลี่ยอยู่ที่ 457 ดอลลาร์สหรัฐฯ ต่อตัน 455 ดอลลาร์สหรัฐฯ ต่อตัน และ 624 ดอลลาร์สหรัฐฯ ต่อตัน ตามลำดับ ราคาเหล็กเส้น (Rebar) ปรับขึ้น ร้อยละ 0.8 มีราคาเฉลี่ยอยู่ที่ 484 ดอลลาร์สหรัฐฯ ต่อตัน

ความเคลื่อนไหวของราคาวัตถุดิบในตลาดเอเชีย (East Asia Import) ในช่วงสัปดาห์สุดท้ายของเดือนกันยายน 2567 พบว่า ราคาเศษเหล็ก (Scrap) ปรับลง ร้อยละ 2.5 เมื่อเทียบกับเดือนก่อน มีราคาอยู่ที่ 395 ดอลลาร์สหรัฐฯ ต่อตัน ราคาถ่านหินโค้ก (Hard Coking Coal) และราคาสินแร่เหล็ก (Iron Ore) ปรับลง ร้อยละ 5.6 และร้อยละ 6 เมื่อเทียบกับเดือนก่อน มีราคาเฉลี่ยอยู่ที่ 185 ดอลลาร์สหรัฐฯ ต่อตัน และ 107 ดอลลาร์สหรัฐฯ ต่อตัน ตามลำดับ

กราฟแสดงราคาผลิตภัณฑ์เหล็กของเอเชียในช่วงสัปดาห์สุดท้ายของเดือนกันยายน 2567



Source: Steel Business Briefing

ข้อมูลในรายงาน สิ่งพิมพ์ และเว็บไซต์ที่ได้จัดทำขึ้นมาจากแหล่งข้อมูลที่เชื่อถือได้ อย่างไรก็ตาม สถาบันเหล็กและเหล็กกล้าแห่งประเทศไทยไม่รับประกันความถูกต้อง ครบถ้วนและพอเพียงของข้อมูลเหล่านี้ ความเห็นหรือการคาดการณ์ใดๆ ต่อเหตุการณ์ในอนาคตอาจแตกต่างจากเหตุการณ์ที่จะเกิดขึ้นจริง นอกจากนี้ สถาบันเหล็กและเหล็กกล้าแห่งประเทศไทยขอสงวนสิทธิ์ในการเปลี่ยนแปลงและแก้ไขข้อมูล รวมถึงความเห็นและการประมาณการใดๆ โดยไม่ต้องแจ้งล่วงหน้า

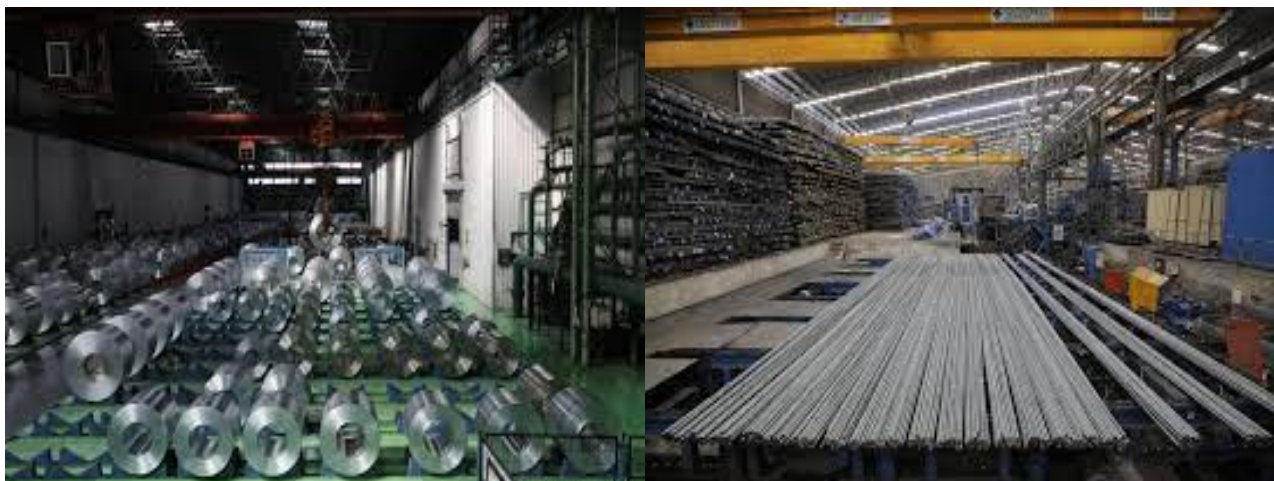
รายงานสถานการณ์อุตสาหกรรมเหล็ก เดือนสิงหาคม ปี พ.ศ. 2567

สรุปสถานการณ์อุตสาหกรรมเหล็กโลก

- การผลิตเหล็กดิบของโลก
- ราคาผลิตภัณฑ์เหล็กของจีน
- ราคาผลิตภัณฑ์เหล็กในตลาดเอเชีย

สรุปสถานการณ์อุตสาหกรรมเหล็กไทย

- สถานการณ์การผลิตเหล็กของไทย
- การบริโภคเหล็กสำเร็จรูปของไทย
- การนำเข้าผลิตภัณฑ์เหล็ก
- การส่งออกผลิตภัณฑ์เหล็ก



สถานการณ์การผลิตและการบริโภคเหล็กของไทย

เดือนสิงหาคม ปี 2567



สถานการณ์การผลิตเหล็กของไทย

การผลิตเหล็กของไทยเดือนสิงหาคม 2567 การผลิตเหล็กสำเร็จรูป (Finished steel) ของไทย อยู่ที่ 498,726 ตัน หดตัว ร้อยละ 4.9 เมื่อเทียบกับช่วงเดียวกันของปีก่อน จำแนกเป็นการผลิตเหล็กทรงยาว อยู่ที่ 359,795 ตัน ขยายตัว ร้อยละ 2.9 เมื่อเทียบกับช่วงเดียวกันของปีก่อน โดยการผลิตเหล็กเส้นและเหล็กโครงสร้างรูปพรรณรีดร้อน (Bar & HR section) อยู่ที่ 306,840 ตัน หดตัว ร้อยละ 1.3 เมื่อเทียบกับช่วงเดียวกันของปีก่อน และการผลิตเหล็กลวด (Wire rod) อยู่ที่ 52,955 ตัน ขยายตัว ร้อยละ 36.4 เมื่อเทียบกับช่วงเดียวกันของปีก่อน

การผลิตเหล็กทรงแบน เดือนสิงหาคม 2567 อยู่ที่ 138,931 ตัน หดตัว ร้อยละ 20.6 เมื่อเทียบกับช่วงเดียวกันของปีก่อน การผลิตเหล็กแผ่นรีดร้อน (HR coil/sheet) และการผลิตเหล็กแผ่นเคลือบสังกะสี (Galvanized) หดตัว ร้อยละ 22.2 และ ร้อยละ 25.2 เมื่อเทียบกับช่วงเดียวกันของปีก่อน ปริมาณการผลิตอยู่ที่ 126,435 ตัน และ 68,806 ตัน ตามลำดับ การผลิตเหล็กแผ่นรีดเย็น (CR sheet) ขยายตัว ร้อยละ 4.6 เมื่อเทียบกับช่วงเดียวกันของปีก่อน ปริมาณการผลิตอยู่ที่ 169,754 ตัน

ในเดือนนี้ ผลิตภัณฑ์ที่มีการผลิตที่ขยายตัวเพิ่มขึ้นเมื่อเทียบกับช่วงเดียวกันของปีก่อน ได้แก่ เหล็กลวด เหล็กแผ่นรีดเย็น เหล็กแผ่นเคลือบดีบุก/โครเมียม และเหล็กแผ่นเคลือบโลหะอื่นๆ

ในภาพรวมการผลิตที่ลดลงเป็นผลจากอุปสงค์ภายในประเทศของภาคอุตสาหกรรมต่อเนื่องอื่น ๆ มีการผลิตที่ชะลอตัว และประกอบกับมีการนำเข้าสินค้าจากต่างประเทศมาทดแทนสินค้าที่ผลิตภายในประเทศ



ยอดการบริโภคเหล็กสำเร็จรูปของไทย

การบริโภคเหล็กสำเร็จรูป (Finished steel) ของไทย เดือนสิงหาคม 2567 อยู่ที่ 1.58 ล้านตัน ขยายตัว ร้อยละ 25.4 เมื่อเทียบกับช่วงเดียวกันของปีก่อน จำแนกเป็นการบริโภคผลิตภัณฑ์เหล็กทรงยาว 601,271 ตัน ขยายตัว ร้อยละ 32.2 เมื่อเทียบกับช่วงเดียวกันของปีก่อน โดยการบริโภคเหล็กเส้นและเหล็กโครงสร้างรูปพรรณรีดร้อน (Bar&HR section) อยู่ที่ 359,012 ตัน ขยายตัว ร้อยละ 12.4 เมื่อเทียบกับช่วงเดียวกันของปีก่อน และการบริโภคเหล็กลวด (Wire rod) อยู่ที่ 201,803 ตัน ขยายตัว ร้อยละ 76.7 เมื่อเทียบกับช่วงเดียวกันของปีก่อน

การบริโภคผลิตภัณฑ์เหล็กทรงแบน เดือนสิงหาคม 2567 อยู่ที่ 980,611 ตัน ขยายตัว ร้อยละ 21.5 เมื่อเทียบกับช่วงเดียวกันของปีก่อน การบริโภคเหล็กแผ่นรีดร้อน (HR coil/sheet) เหล็กแผ่นรีดเย็น (CR sheet) และเหล็กแผ่นเคลือบสังกะสี (Galvanized sheet) ขยายตัว ร้อยละ 11.4 ร้อยละ 5.6 และร้อยละ 26 เมื่อเทียบกับช่วงเดียวกันของปีก่อน มีปริมาณการบริโภคอยู่ที่ 451,745 ตัน 294,822 ตัน และ 318,550 ตัน ตามลำดับ ในเดือนนี้ การบริโภคเหล็กสำเร็จรูปชนิดต่าง ๆ ส่วนใหญ่ขยายตัวขึ้น ยกเว้น เหล็กแผ่นเคลือบดีบุก การบริโภคที่เพิ่มขึ้นจากอุปสงค์ของภาคการนำเข้าที่เพิ่มขึ้น

Source: ISIT Analysis

สถานการณ์การนำเข้า - ส่งออกเหล็กของไทย

เดือนสิงหาคม ปี 2567

การนำเข้าผลิตภัณฑ์เหล็ก

การนำเข้าผลิตภัณฑ์เหล็กสำเร็จรูป (Finished Steel) เดือนสิงหาคม 2567 อยู่ที่ 1.2 ล้านตัน ขยายตัว ร้อยละ 37.1 เมื่อเทียบกับช่วงเดียวกันของปีก่อน จำแนกเป็น

การนำเข้าผลิตภัณฑ์เหล็กทรงยาว อยู่ที่ 310,651 ตัน ขยายตัว ร้อยละ 55.2 เมื่อเทียบกับช่วงเดียวกันของปีก่อน โดยการนำเข้าเหล็กเส้นและเหล็กโครงสร้างรูปพรรณรีดร้อน (Bar & HR section) อยู่ที่ 98,598 ตัน ขยายตัว ร้อยละ 43.2 เมื่อเทียบกับช่วงเดียวกันของปีก่อน และการนำเข้าเหล็กลวด (Wire rod) อยู่ที่ 154,868 ตัน ขยายตัว ร้อยละ 103 เมื่อเทียบกับช่วงเดียวกันของปีก่อน

การนำเข้าผลิตภัณฑ์เหล็กทรงแบน อยู่ที่ 889,701 ตัน ขยายตัว ร้อยละ 31.7 เมื่อเทียบกับช่วงเดียวกันของปีก่อน โดยการนำเข้าเหล็กแผ่นรีดร้อน (HR coil/sheet) เหล็กแผ่นรีดเย็น (CR sheet) และเหล็กแผ่นเคลือบสังกะสี (Galvanized sheet) ขยายตัว ร้อยละ 33.6 ร้อยละ 7.2 และ ร้อยละ 52.8 เมื่อเทียบกับช่วงเดียวกันของปีก่อน มีปริมาณนำเข้า 327,017 ตัน 136,331 ตัน และ 254,291 ตัน ตามลำดับ โดยในเดือนนี้การนำเข้าส่วนใหญ่ขยายตัวขึ้น ยกเว้น เหล็กแผ่นเคลือบดีบุก



การส่งออกผลิตภัณฑ์เหล็ก

การส่งออกผลิตภัณฑ์เหล็กสำเร็จรูป (Finished Steel Product) เดือนสิงหาคม 2567 อยู่ที่ 117,196 ตัน หดตัว ร้อยละ 15.5 เมื่อเทียบกับช่วงเดียวกันของปีก่อน

การส่งออกผลิตภัณฑ์เหล็กทรงยาวอยู่ที่ 69,175 ตัน หดตัว ร้อยละ 27.2 เมื่อเทียบกับช่วงเดียวกันของปีก่อน โดยการส่งออกเหล็กเส้นและเหล็กโครงสร้างรูปพรรณรีดร้อน (Bar & HR section) อยู่ที่ 46,426 ตัน หดตัว ร้อยละ 23.1 เมื่อเทียบกับช่วงเดียวกันของปีก่อน และการส่งออกเหล็กลวด (Wire rod) อยู่ที่ 6,020 ตัน ขยายตัว ร้อยละ 555.8 เมื่อเทียบกับช่วงเดียวกันของปีก่อน

การส่งออกผลิตภัณฑ์เหล็กทรงแบน อยู่ที่ 48,021 ตัน ขยายตัว ร้อยละ 9.8 เมื่อเทียบกับช่วงเดียวกันของปีก่อน การส่งออกเหล็กแผ่นรีดร้อน (HR sheet) และเหล็กแผ่นเคลือบสังกะสี (Galvanized sheet) หดตัว ร้อยละ 3.3 และ ร้อยละ 18.1 เมื่อเทียบกับช่วงเดียวกันของปีก่อน มีปริมาณที่ 1,707 ตัน และ 4,547 ตัน ตามลำดับ การส่งออกเหล็กแผ่นรีดเย็น (CR sheet) ขยายตัว ร้อยละ 9.9 เมื่อเทียบกับช่วงเดียวกันของปีก่อน มีปริมาณอยู่ที่ 11,263 ตัน

โดยผลิตภัณฑ์เหล็กสำเร็จรูปที่มีการส่งออกขยายตัวในเดือนนี้ ได้แก่ เหล็กลวด เหล็กแผ่นหนารีดร้อน เหล็กแผ่นรีดเย็น เหล็กแผ่นเคลือบดีบุก/โครเมียม และเหล็กแผ่นเคลือบโลหะอื่นๆ



Source: Customs and ISIT Analysis

สรุปสถานการณ์อุตสาหกรรมเหล็กไทย

Total Apparent Finished Steel Consumption (unit in tonne)

Aug 24		Production	%y-o-y change	Import	%y-o-y change	Export	%y-o-y change	Consumption	%y-o-y change			
Total Apparent Finished Steel Consumption		498,726	-4.9%	1,200,352	37.1%	117,196	-15.5%	1,581,882	25.4%			
Long Product Finished Steel Consumption		359,795	2.9%	310,651	55.2%	69,175	-27.2%	601,271	32.2%			
Long Product	Bar	Carbon steel	306,840	-1.3%	30,559	28.4%	10,877	-56.6%	359,012	12.4%		
		Stainless steel			91	11.0%	11	37.5%				
		Alloy steel			33,572	-13.7%	1,351	-33.5%				
	HR section	Carbon steel			34,235	512.4%	34,187	2.9%				
		Stainless steel			97	142.5%	-	-				
		Alloy steel			44	-90.5%	-	-				
	Wire rod	Carbon steel	52,955	36.4%	68,693	71.7%	5,711	821.1%			201,803	76.7%
		Stainless steel			3,081	-17.1%	3	200.0%				
		Alloy steel			83,094	155.2%	306	3.0%				
	Cold-drawn bar				6,442	20.6%	1,417	7.2%				
Steel wire				22,079	6.5%	7,535	0.3%					
Seamless pipe				28,664	-0.8%	7,777	-68.8%					
Flat Product Finished Steel Consumption		138,931	-20.6%	889,701	31.7%	48,021	9.8%	980,611	21.5%			
Flat Product	HR plate	Carbon steel	12,496	-0.0%	23,871	145.1%	3,564	19,700.0%	35,488	3.7%		
		Stainless steel			971	-32.1%	28	600.0%				
		Alloy steel			1,761	-83.4%	19	111.1%				
	HR coil/sheet	Carbon steel	126,435	-22.2%	143,051	92.6%	420	361.5%	451,745	11.4%		
		Carbon steel P&O			65,836	14.0%	15	1,400.0%				
		Stainless steel			31,992	88.7%	1,249	-25.2%				
		Alloy steel			86,138	-10.1%	23	360.0%				
	CR sheet	Carbon steel	169,754	4.6%	86,202	3.4%	6,081	23.1%	294,822	5.6%		
		Stainless steel			15,622	6.5%	4,943	14.1%				
		Alloy steel			34,507	18.5%	239	-75.5%				
	Coated	Galv.sheet (HDG)	68,806	-25.2%	247,691	57.0%	4,022	-22.8%	318,550	26.0%		
		Galv.sheet (EG)			6,600	-23.1%	525	51.3%				
		Tin plate	15,075	111.9%	7,593	-51.3%	94	135.0%	22,574	-0.4%		
		Tin free	13,548	44.3%	6,590	1.7%	51	292.3%	20,087	26.7%		
		Other coated steel	35,123	54.1%	99,963	34.0%	6,463	16.8%	128,623	40.0%		
Cold-formed section				3,995	140.2%	526	56.5%					
Welded pipe				27,318	57.9%	19,759	-2.3%					

Remark : Apparent Steel Production accounted only hot-rolled steel product
 Remark : highlighted figures are estimated.

Total Apparent crude Steel Consumption (unit in tonne)

Aug 24		Production	%y-o-y change	Import	%y-o-y change	Export	%y-o-y change	Consumption	y-o-y change
Apparent Crude Steel Consumption		388,364	-3.0%	238,696	4.6%	9,647	-11.0%	617,413	-0.0%
Ingot	Carbon Steel			1	-97.8%	0	-		
	Stainless steel			91	44.4%	0	-		
	Alloy steel			10	-	0	-		
Semi Product	Billet	388,364	-3.0%	30,530	-16.3%	0	-	617,311	-0.0%
	Slab			186,393	8.8%	6	-57.1%		
	Billet/Slab C >= 0.25%			16,338	-19.5%	9,551	-11.4%		
	Other Semi			5,333	18,946.4%	90	104.5%		

Source: ISIT Analysis

ข้อมูลในรายงาน สิ่งพิมพ์ และเว็บไซต์ที่ได้จัดทำขึ้นมาจากแหล่งข้อมูลที่เชื่อถือได้ อย่างไรก็ตาม สถาบันเหล็กและเหล็กกล้าแห่งประเทศไทยไม่รับประกันความถูกต้อง ครบถ้วนและพอเพียงของข้อมูลเหล่านี้ ความเห็นหรือการคาดการณ์ใดๆ ต่อเหตุการณ์ในอนาคตอาจแตกต่างจากเหตุการณ์ที่จะเกิดขึ้นจริง นอกจากนี้ สถาบันเหล็กและเหล็กกล้าแห่งประเทศไทยขอสงวนสิทธิในการเปลี่ยนแปลงและแก้ไขข้อมูล รวมถึงความเห็นและการประมาณการใดๆ โดยไม่ต้องแจ้งล่วงหน้า

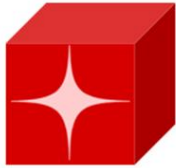
สรุปสถานการณ์อุตสาหกรรมเหล็กไทย

Iron and Steel Institute of Thailand
Summary of Import to and Export from Thailand, group by product class, Period: April 2019

Product Class / Description	Import (Exchange rate = THB/USD)				Accumulated YTM Qty(Tonnes)	Export (Exchange rate = THB/USD)			
	Aug 24			Qty(Tonnes)		Aug 24			Accumulated YTM Qty(Tonnes)
	Qty (Tonnes)	Value (THB) Note: CIF	Avg price (THB/Tonnes)			Qty (Tonnes)	Value (THB) Note: FOB	Avg price (THB/Tonnes)	
100 - Iron Products	5,456	225,259,393	41,286	46,625	2,115	100,936,239	47,720	17,060	
110 - Pig Iron	3,487	196,629,524	56,384	36,282	2,055	100,505,632	48,904	16,955	
120 - DRI	1,961	26,657,040	13,594	10,325	0	0	0	0	
130 - HBI	8	1,972,829	252,927	18	60	430,607	7,177	102	
200 - Ferro Alloys	12,063	624,274,402	51,750	78,344	1,848	590,277,066	319,356	15,173	
210 - Ferro-chromium	2,084	118,219,610	56,727	12,171	0	0	0	0	
220 - Ferro-manganese	1,352	60,621,210	44,836	8,111	2	24,100	16,056	385	
230 - Ferro-silico-manganese	4,584	181,429,777	39,580	30,056	0	0	0	208	
240 - Ferro-silicon	3,576	194,938,713	54,512	24,600	1,409	95,137,191	67,530	11,106	
250 - Other	467	69,065,092	147,826	3,406	438	495,115,775	1,130,360	3,474	
300 - Crude Steel Products	238,696	4,529,769,229	18,977	1,377,406	9,647	182,192,217	18,887	84,775	
310 - Ingots	102	4,894,708	47,937	688	0	0	0	7	
311 - Carbon Steel	1	145,591	108,650	63	0	0	0	7	
312 - Stainless Steel	91	4,266,012	47,041	581	0	0	0	0	
313 - Other (Alloy Steel)	10	483,105	47,927	42	0	0	0	0	
380 - Semi-Finished Steel	238,594	4,524,874,521	18,965	1,376,718	9,647	182,192,217	18,887	84,766	
381 - Billet	30,530	559,646,902	18,331	202,097	0	0	0	33,914	
382 - Slab	186,393	3,457,711,780	18,551	1,033,142	6	201,880	34,333	112	
383 - Other (e.g. bloom, beam-blanks)	5,309	109,248,644	20,578	28,586	88	5,211,005	59,454	869	
384 - Semi-finished : C>= 0.25	16,338	395,746,126	24,223	112,751	9,551	176,665,410	18,497	49,621	
385 - Other (e.g. stainless, alloy steel)	24	2,521,069	104,444	142	2	113,922	54,744	251	
400 - Hot-rolled Steel Products	607,087	17,444,361,732	28,735	3,951,302	57,764	1,470,757,482	25,461	468,102	
410 - Rails & Accessories	13,834	403,450,036	29,164	64,420	95	10,271,560	107,992	614	
420 - Steel Sheet Piles	4,095	110,652,544	27,019	13,166	1,645	37,732,456	22,945	10,648	
430 - Sections	16,448	417,610,284	25,390	75,567	32,447	770,788,329	23,755	204,732	
431 - Carbon Steel	16,306	408,890,440	25,076	74,489	32,447	770,788,329	23,755	204,732	
432 - Stainless Steel	97	7,328,727	75,405	887	0	0	0	0	
433 - Other (Alloy Steel)	44	1,391,117	31,375	190	0	0	0	0	
440 - Bars	64,222	2,173,208,260	33,839	348,399	12,239	293,407,742	23,974	189,758	
441 - Carbon Steel	30,559	962,048,861	31,482	174,572	10,877	254,742,214	23,420	181,096	
442 - Stainless Steel	91	17,511,584	191,574	982	11	756,308	68,556	86	
443 - Other (Alloy Steel)	33,572	1,193,647,815	35,555	172,842	1,351	37,909,220	28,068	8,574	
450 - Wire Rods	154,868	3,820,478,210	24,669	962,535	6,021	161,058,208	26,750	39,574	
451 - Carbon Steel	68,693	1,618,503,731	23,561	516,876	5,711	147,466,995	25,820	38,088	
452 - Stainless Steel	3,081	296,122,570	96,105	25,764	3	560,044	184,286	13	
453 - Other (Alloy Steel)	83,094	1,905,851,909	22,936	419,896	306	13,031,169	42,528	1,472	
470 - Plates (>=3 mm.)	26,603	947,463,258	35,615	162,414	3,611	101,551,053	28,126	14,570	
471 - Carbon Steel	23,871	756,751,325	31,701	142,449	3,564	97,265,074	27,292	13,624	
472 - Stainless Steel	971	95,587,589	98,436	8,835	28	2,518,696	90,172	403	
473 - Other (Alloy Steel)	1,761	95,124,344	54,026	11,129	19	1,767,283	93,557	544	
480 - HR Coils / Sheets (327,017	9,571,499,140	29,269	2,324,799	1,707	95,948,134	56,200	8,206	
481 - Carbon Steels	143,051	3,199,666,057	22,367	985,627	420	7,778,488	18,534	2,372	
482 - Stainless Steels	31,992	1,968,547,821	61,533	148,929	1,249	84,779,606	67,851	5,576	
483 - Other (Alloy Steel)	86,138	2,181,283,761	25,323	704,210	23	2,545,709	110,075	221	
484 - Carbon Steels P&O	65,836	2,222,001,501	33,751	486,035	15	844,331	56,417	38	
500 - Cold-rolled Products	136,331	5,223,884,471	38,318	855,277	11,263	573,928,731	50,959	81,315	
510 - Cold-rolled Sheets & Strips	122,420	4,540,035,720	37,086	766,853	11,024	556,792,841	50,508	80,095	
511 - Carbon Steels	86,202	2,506,663,948	29,079	522,322	6,081	204,666,258	33,656	36,079	
512 - Stainless Steel	15,622	1,343,413,388	85,995	115,689	4,943	352,126,583	71,239	43,766	
513 - Other (Alloy Steel)	20,596	689,958,384	33,499	128,840	0	0	0	251	
520 - Cold-rolled Electrical Sheets	13,911	683,848,751	49,160	88,423	239	17,135,890	71,820	1,219	
600 - Coated Sheets & Strips	368,438	10,625,841,746	28,840	2,287,399	11,155	485,478,952	43,522	80,059	
610 - Galvanized Sheets	254,292	6,635,171,736	26,093	1,520,162	4,547	147,930,362	32,536	44,425	
611 - Hot Dip (CGI)	247,691	6,368,445,918	25,711	1,464,427	4,022	126,707,876	31,502	40,766	
612 - EGI	6,600	266,725,818	40,411	55,733	525	21,222,486	40,461	3,660	
620 - Tinplates / Tin free	14,183	535,789,436	37,776	109,228	145	7,562,601	52,249	1,242	
621 - Tinplates	7,593	284,179,055	37,428	66,549	94	5,816,425	61,971	1,099	
622 - Tin free	6,590	251,610,381	38,178	42,680	51	1,746,176	34,316	143	
630 - Zn-Al	32,321	923,908,668	28,586	230,298	203	7,405,913	36,461	4,132	
680 - Color Coated	53,658	1,890,958,963	35,241	330,682	4,931	223,016,243	45,225	21,657	
690 - Others	13,984	640,012,943	45,768	97,032	1,329	99,563,833	74,908	8,606	
700 - Pipes & Tubes (excl. pipe fittings)	55,982	3,438,265,813	61,418	362,626	27,536	1,514,914,441	55,015	210,213	
710 - Seamless	28,664	2,088,991,860	72,879	195,625	7,777	550,103,172	70,733	66,570	
720 - Welded	27,318	1,349,273,953	49,392	167,001	19,759	964,811,269	48,828	143,644	
800 - Cold-finished & Cold-formed Steels	32,516	1,971,147,473	60,622	251,775	9,478	492,469,096	51,961	77,449	
820 - Cold-formed Sections	3,995	233,700,116	58,498	25,837	526	15,155,717	28,826	5,137	
830 - Cold Draw n Bars	6,442	681,073,718	105,725	47,729	1,417	85,650,501	60,427	11,196	
831 - Carbon Steels	2,343	119,732,755	51,095	15,070	798	34,023,467	42,654	5,607	
832 - Stainless Steels	3,172	474,892,588	149,698	22,579	127	23,932,130	188,186	1,103	
833 - Other (Alloy Steel)	926	86,448,375	93,332	10,078	493	27,694,904	56,223	4,486	
840 - Steel Wires	22,079	1,056,373,639	47,846	178,206	7,535	391,662,878	51,982	61,116	
841 - Carbon Steels	16,485	637,395,799	38,666	139,218	5,374	192,849,238	35,886	45,488	
842 - Stainless Steels	1,007	176,848,299	175,580	6,996	683	143,414,626	210,011	4,672	
843 - Other (Alloy Steel)	4,587	242,129,541	52,788	31,992	1,478	55,399,014	37,489	10,957	
900 - Iron & Steel Scrap	114,467	1,364,165,199	11,918	851,034	33,422	891,790,206	26,682	330,382	
910 - Carbon Steel	72,459	829,990,648	11,455	539,344	15,615	154,119,060	9,870	162,515	
920 - Stainless Steel	6,949	213,286,425	30,692	58,487	14,336	669,568,639	46,706	140,751	
930 - Other Alloy Steel	35,057	320,878,126	9,153	242,327	2,875	55,207,195	19,200	26,255	
940 - Cast Iron	1	10,000	7,143	10,788	596	12,895,312	21,634	859	
950 - Other (Scrap)	0	0	0	85	0	0	0	0	

Source: Customs and ISIT Analysis

ข้อมูลในรายงาน สิ่งพิมพ์ และเว็บไซต์ที่ได้จัดทำขึ้นมาจากแหล่งข้อมูลที่เกี่ยวข้องได้อย่างไรก็ตาม สถาบันเหล็กและเหล็กกล้าแห่งประเทศไทยไม่รับประกันความถูกต้อง ครบถ้วนและพอเพียงของข้อมูลเหล่านี้ ความเห็นหรือการคาดการณ์ใดๆ ต่อเหตุการณ์ในอนาคตอาจแตกต่างจากเหตุการณ์ที่จะเกิดขึ้นจริง นอกจากนี้ สถาบันเหล็กและเหล็กกล้าแห่งประเทศไทยขอสงวนสิทธิ์ในการเปลี่ยนแปลงและแก้ไขข้อมูล รวมถึงความเห็นและการประมาณการใดๆ โดยไม่ต้องแจ้งล่วงหน้า



ศูนย์ข้อมูลเชิงลึก อุตสาหกรรมเหล็กไทย

คำจำกัดความรับผิดชอบ

ข้อมูลในรายงาน สิ่งพิมพ์ และเว็บไซต์ที่ได้จัดทำขึ้นมาจากแหล่งข้อมูลที่เชื่อถือได้ อย่างไรก็ตาม สถาบันเหล็กและเหล็กกล้าแห่งประเทศไทยไม่รับประกันความถูกต้อง ครบถ้วนและพอเพียงของข้อมูลเหล่านี้ ความเห็นหรือการคาดการณ์ใดๆ ต่อเหตุการณ์ในอนาคตอาจแตกต่างจากเหตุการณ์ที่จะเกิดขึ้นจริง นอกจากนี้สถาบันเหล็กและเหล็กกล้าแห่งประเทศไทยขอสงวนสิทธิ์ในการเปลี่ยนแปลงและแก้ไขข้อมูล รวมถึงความเห็นและการประมาณการใดๆ โดยไม่ต้องแจ้งล่วงหน้า

Disclaimer

The information in the above report, publication and website has been obtained from sources believed to be reliable. However, Iron & Steel Institute of Thailand does not guarantee the accuracy, adequacy or completeness of the information. Any opinions or forecasts regarding future events may differ from actual events or results. In addition, Iron & Steel Institute of Thailand reserves the right to make changes and corrections to the information, including any opinions or forecasts, at any time without notice.

ติดตามข้อมูลอุตสาหกรรมเหล็กเพิ่มเติมได้ที่



สถาบันเหล็กและเหล็กกล้าแห่งประเทศไทย
IRON AND STEEL INSTITUTE OF THAILAND

<https://www.isit.or.th>



ศูนย์ข้อมูลเชิงลึกอุตสาหกรรมเหล็กไทย
IRON & STEEL INTELLIGENCE UNIT

<https://www.iiu.isit.or.th>



ISIT.Thailand



ข้อมูลในรายงาน สิ่งพิมพ์ และเว็บไซต์ที่ได้จัดทำขึ้นมาจากแหล่งข้อมูลที่เชื่อถือได้ อย่างไรก็ตาม สถาบันเหล็กและเหล็กกล้าแห่งประเทศไทยไม่รับประกันความถูกต้อง ครบถ้วนและพอเพียงของข้อมูลเหล่านี้ ความเห็นหรือการคาดการณ์ใดๆ ต่อเหตุการณ์ในอนาคตอาจแตกต่างจากเหตุการณ์ที่จะเกิดขึ้นจริง นอกจากนี้สถาบันเหล็กและเหล็กกล้าแห่งประเทศไทยขอสงวนสิทธิ์ในการเปลี่ยนแปลงและแก้ไขข้อมูล รวมถึงความเห็นและการประมาณการใดๆ โดยไม่ต้องแจ้งล่วงหน้า